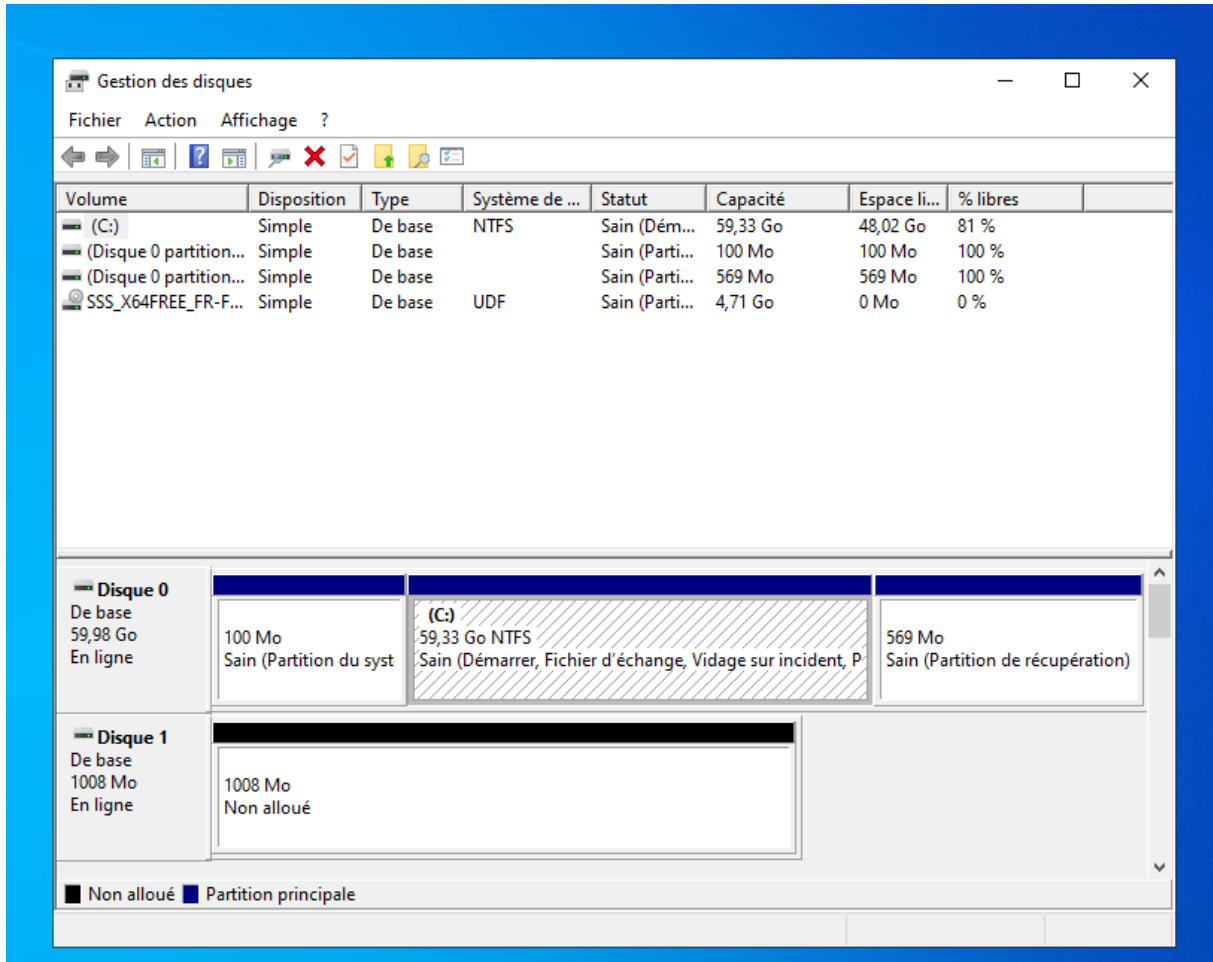


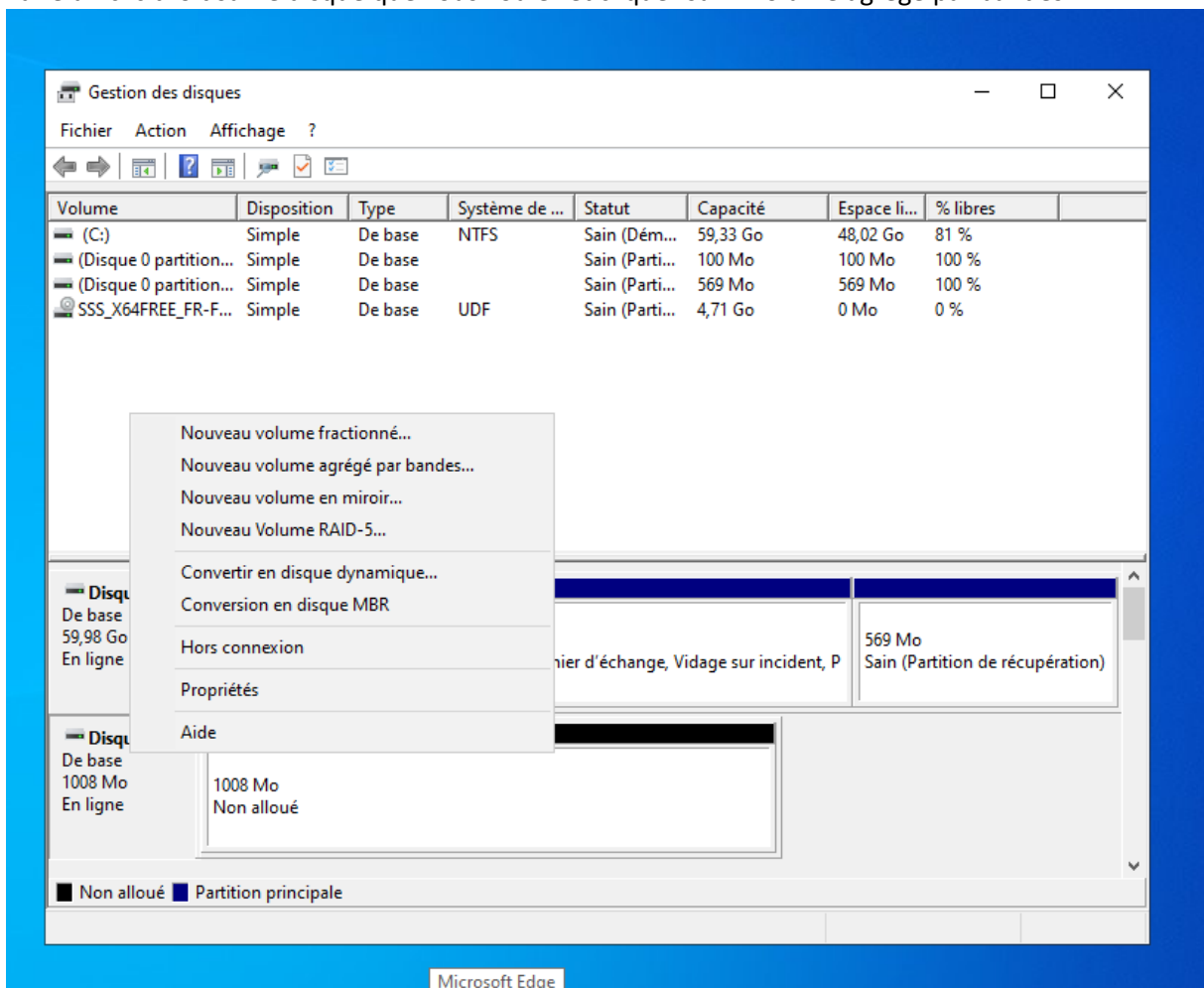
Procédure : mise en place d'un RAID 0,1 et 5

Raid 0

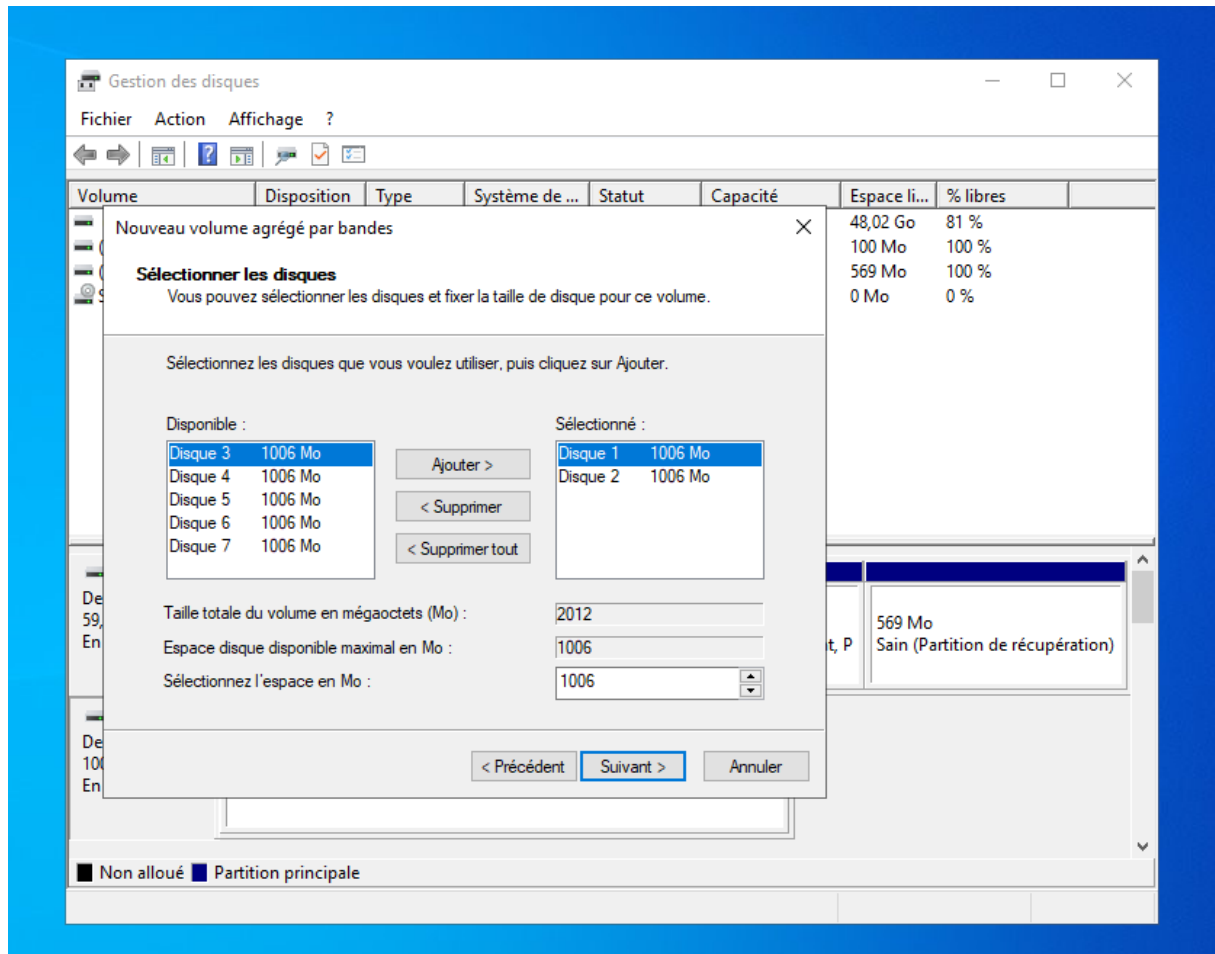
Tous d'abord aller dans « Gestion des disques »



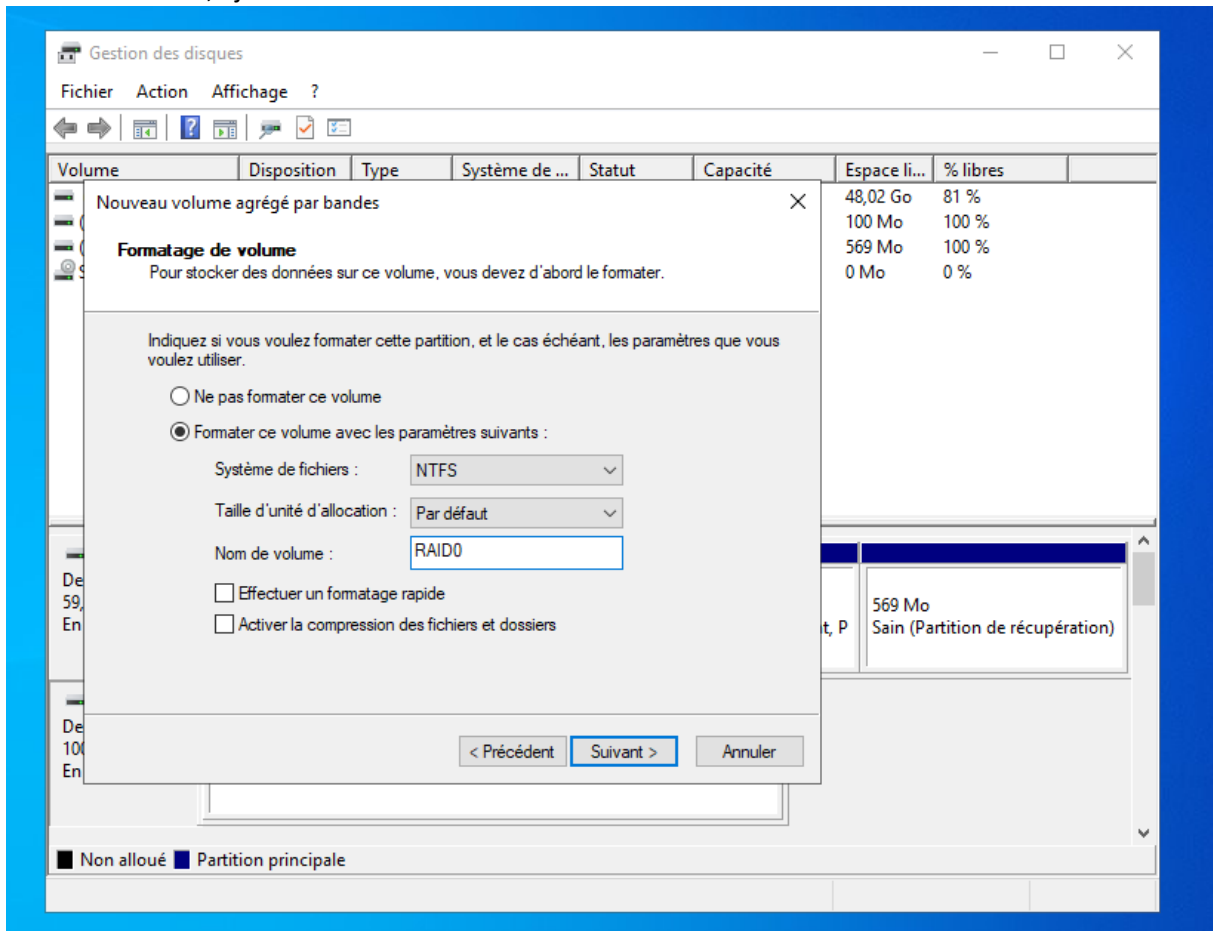
Faire un clic droit sur le disque que vous voulez et cliquer sur « volume agrégé par bandes »



Sélectionner un deuxième disque et faite ajouter



Faire « suivant », ajouter un nom au volume



Cliquer sur « terminer »

Gestion des disques

Fichier Action Affichage ?

Volume	Disposition	Type	Système de ...	Statut	Capacité	Espace li...	% libres
Nouveau volume agrégé par bandes						48,02 Go	81 %
						100 Mo	100 %
						569 Mo	100 %
						0 Mo	0 %

Fin de l'Assistant Création de volume agrégé par bandes

L'Assistant s'est terminé correctement.

Vous avez spécifié les paramètres suivants :

- Type du volume : Agrégé par bandes
- Disques sélectionnés : Disque 1, Disque 2
- Taille du volume : 2012 Mo
- Lettre de lecteur ou chemin d'accès : E:
- Système de fichiers : NTFS
- Taille d'unité d'allocation : Par défaut
- Nom de volume : RAID0

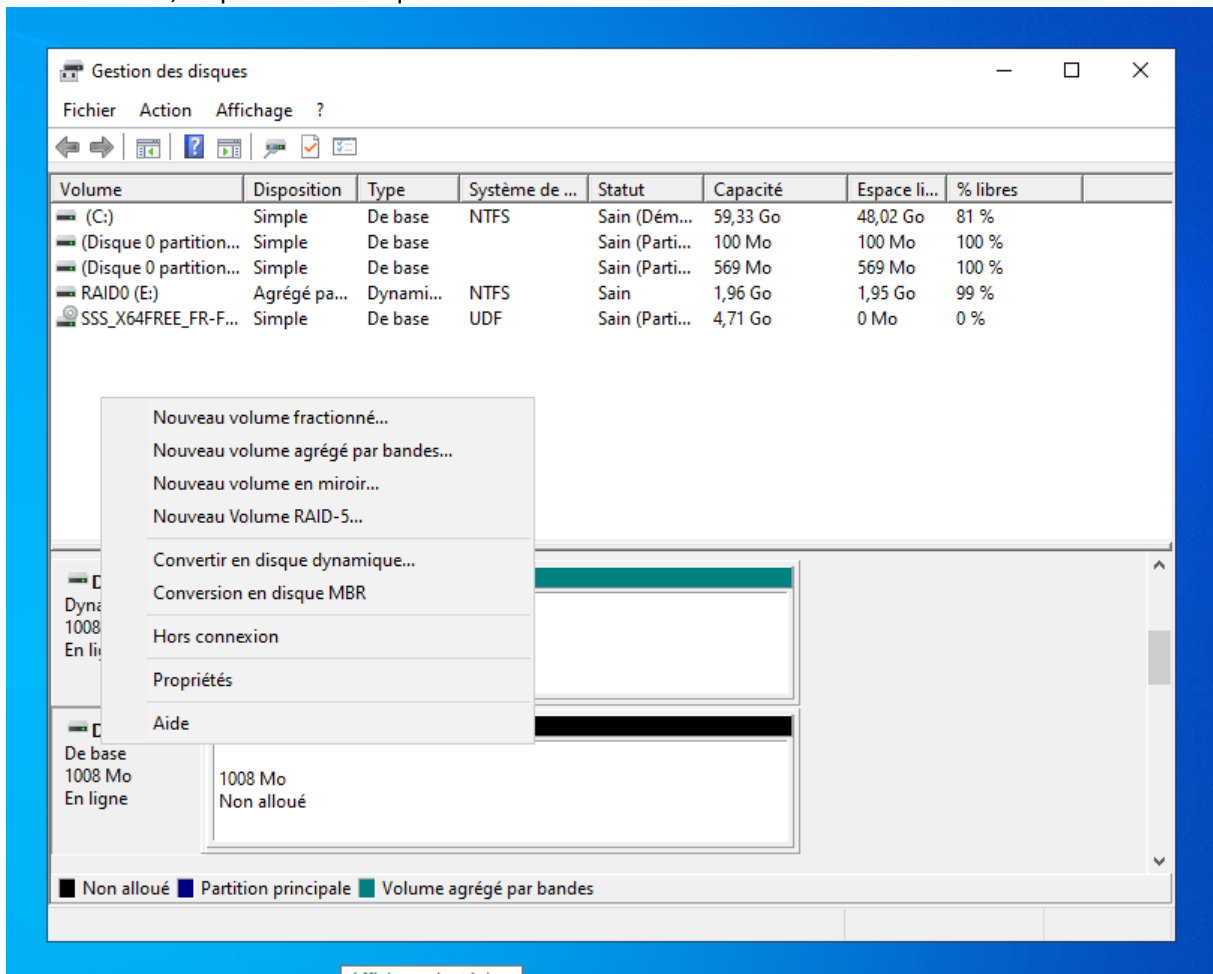
Pour fermer cet Assistant, cliquez sur Terminer.

< Précédent Terminer Annuler

Volume	Disposition	Type	Système de ...	Statut	Capacité	Espace li...	% libres
De 59, En							
De 10, En							
						569 Mo	
						Sain (Partition de récupération)	

■ Non alloué ■ Partition principale

Pour le Raid 1, cliquer sur un disque et sélectionner « volume en miroir »



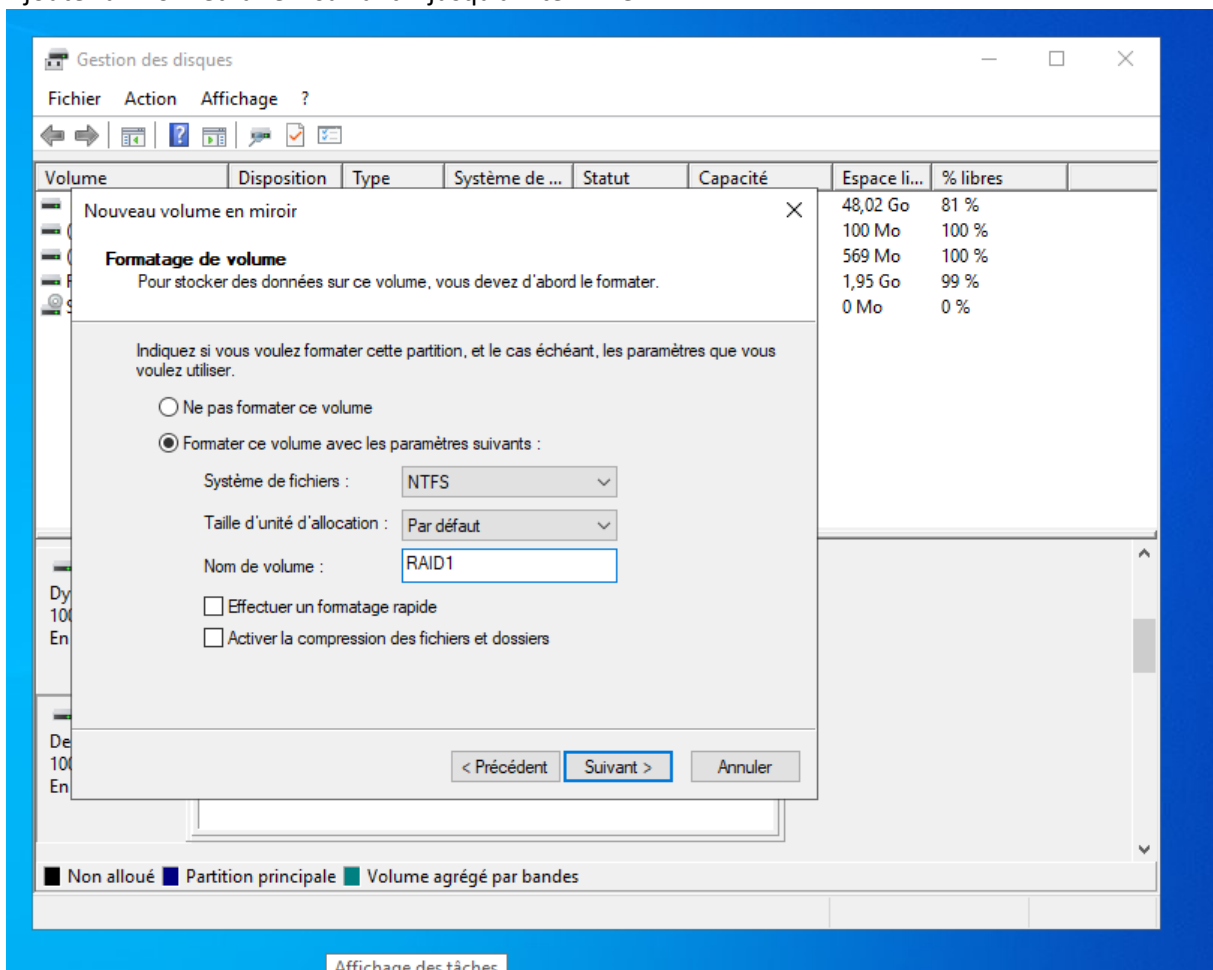
Ajouter un disque.

The screenshot shows the 'Ajouter un disque' (Add Disk) dialog box in Windows Disk Management. The dialog is titled 'Nouveau volume en miroir' and contains the following elements:

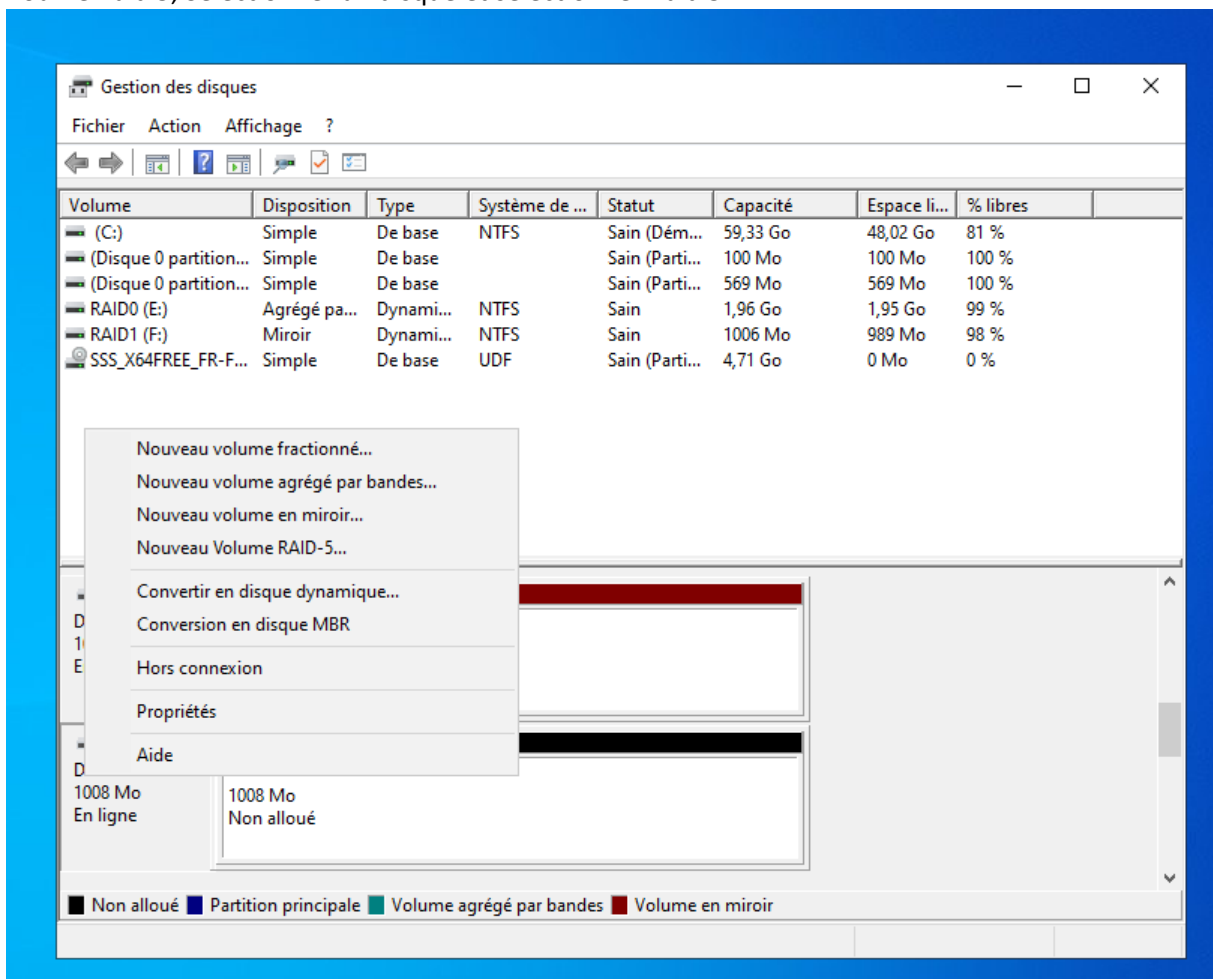
- Tableau de l'espace libre :**

Espace li...	% libres
48,02 Go	81 %
100 Mo	100 %
569 Mo	100 %
1,95 Go	99 %
0 Mo	0 %
- Instructions :** 'Sélectionner les disques' and 'Vous pouvez sélectionner les disques et fixer la taille de disque pour ce volume.' 'Sélectionnez les disques que vous voulez utiliser, puis cliquez sur Ajouter.'
- Disponible (Available) :**
 - Disque 5 1006 Mo
 - Disque 6 1006 Mo
 - Disque 7 1006 Mo
- Sélectionné (Selected) :**
 - Disque 3 1006 Mo
 - Disque 4 1006 Mo
- Contrôles :** 'Ajouter >', '< Supprimer', and '< Supprimer tout' buttons.
- Champs de saisie :**
 - Taille totale du volume en mégaoctets (Mo) : 1006
 - Espace disque disponible maximal en Mo : 1006
 - Sélectionnez l'espace en Mo : 1006
- Navigation :** '< Précédent', 'Suivant >', and 'Annuler' buttons.
- Légende :** ■ Non alloué ■ Partition principale ■ Volume agrégé par bandes

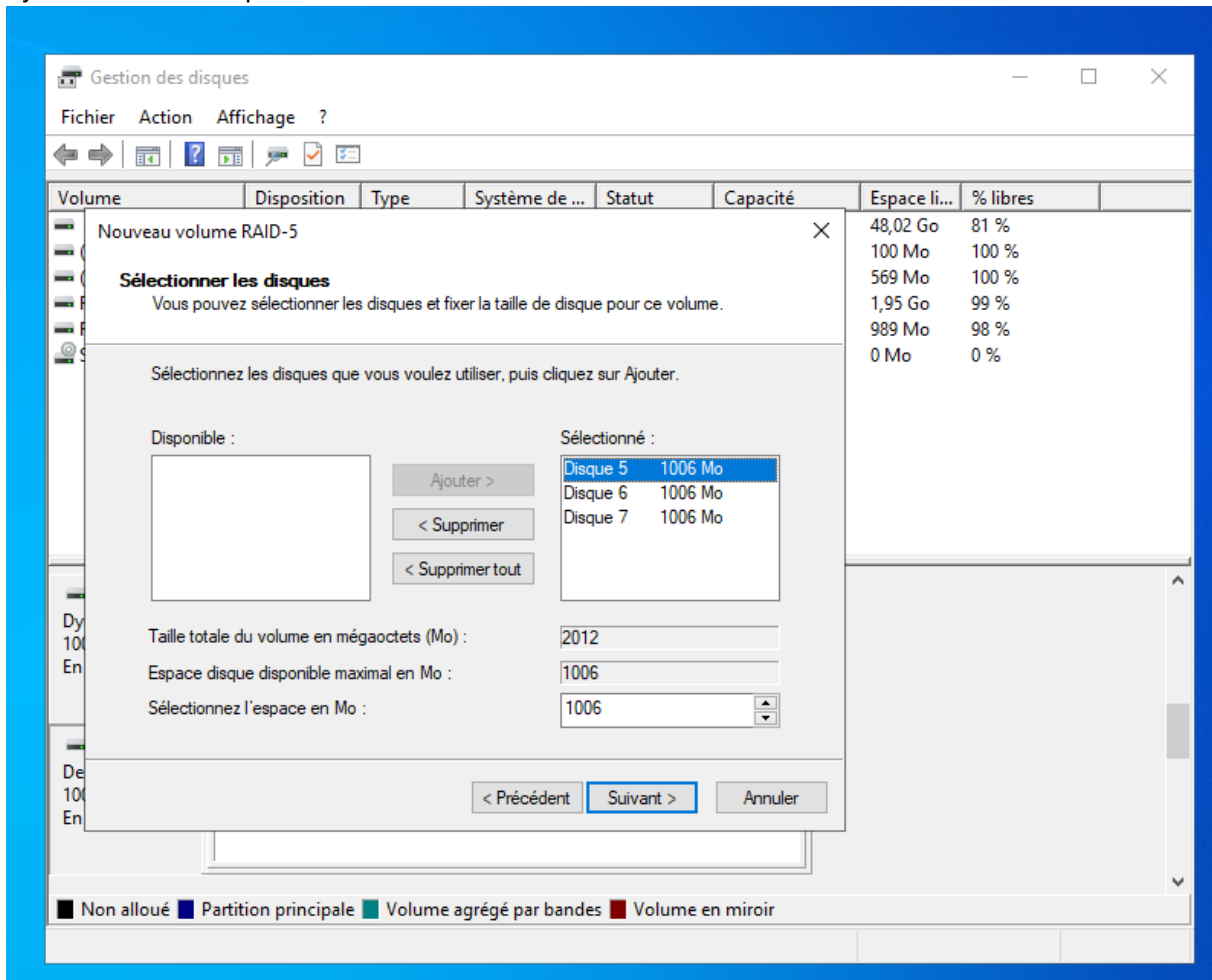
Ajouter un nom et faire « suivant » jusqu'à « terminer ».



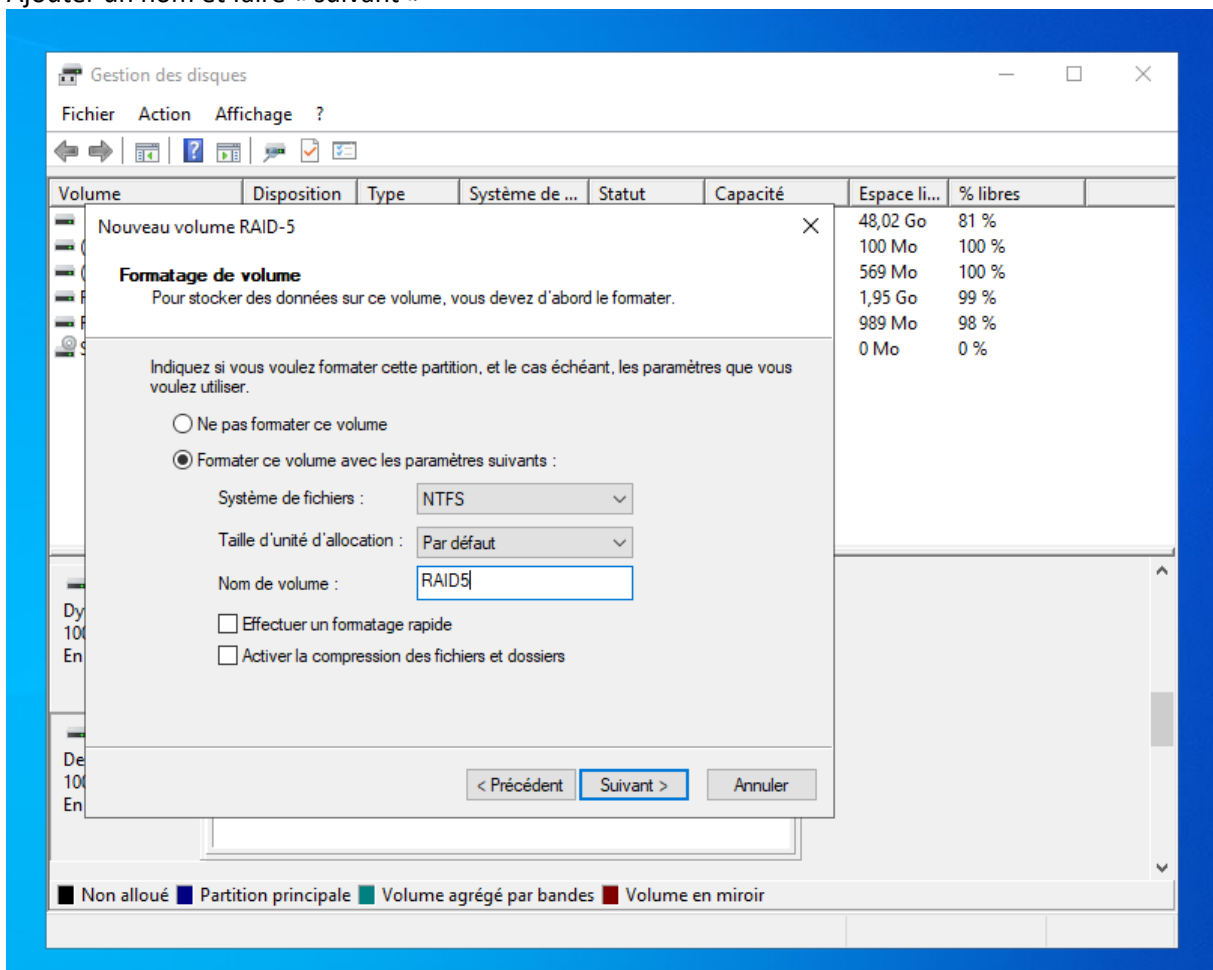
Pour le Raid 5, Sélectionner un disque et sélectionner Raid 5.



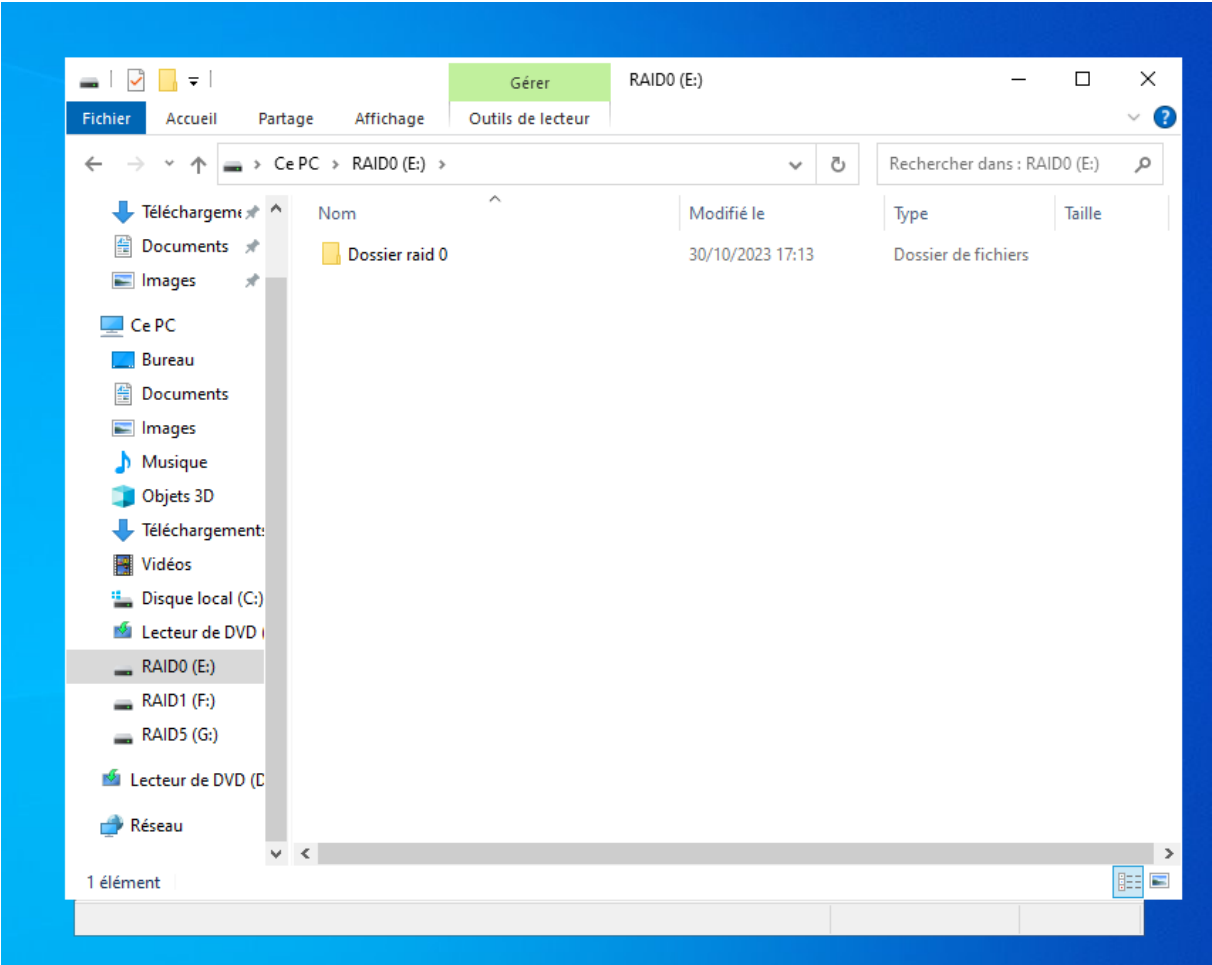
Ajouter les trois disque restant



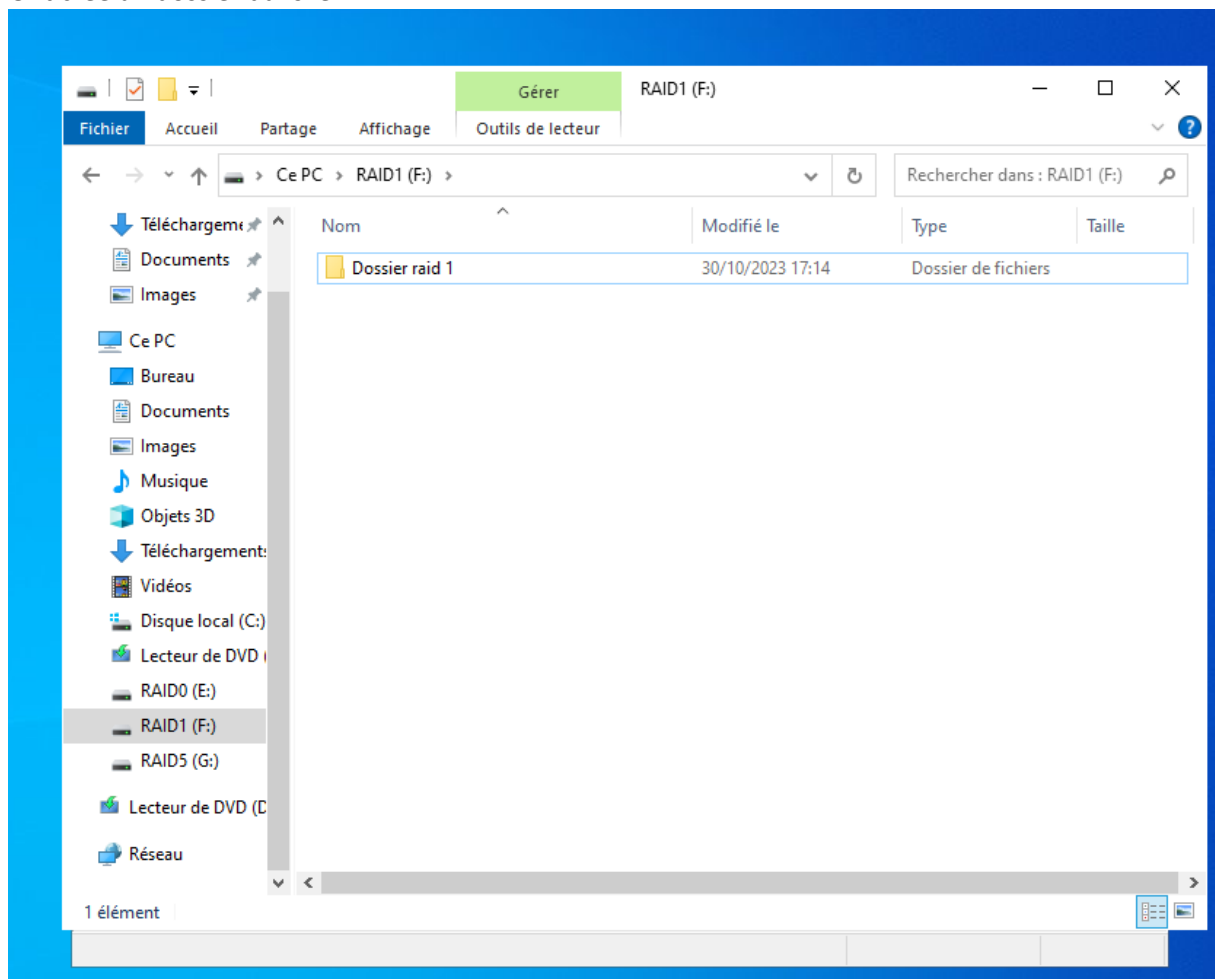
Ajouter un nom et faire « suivant »



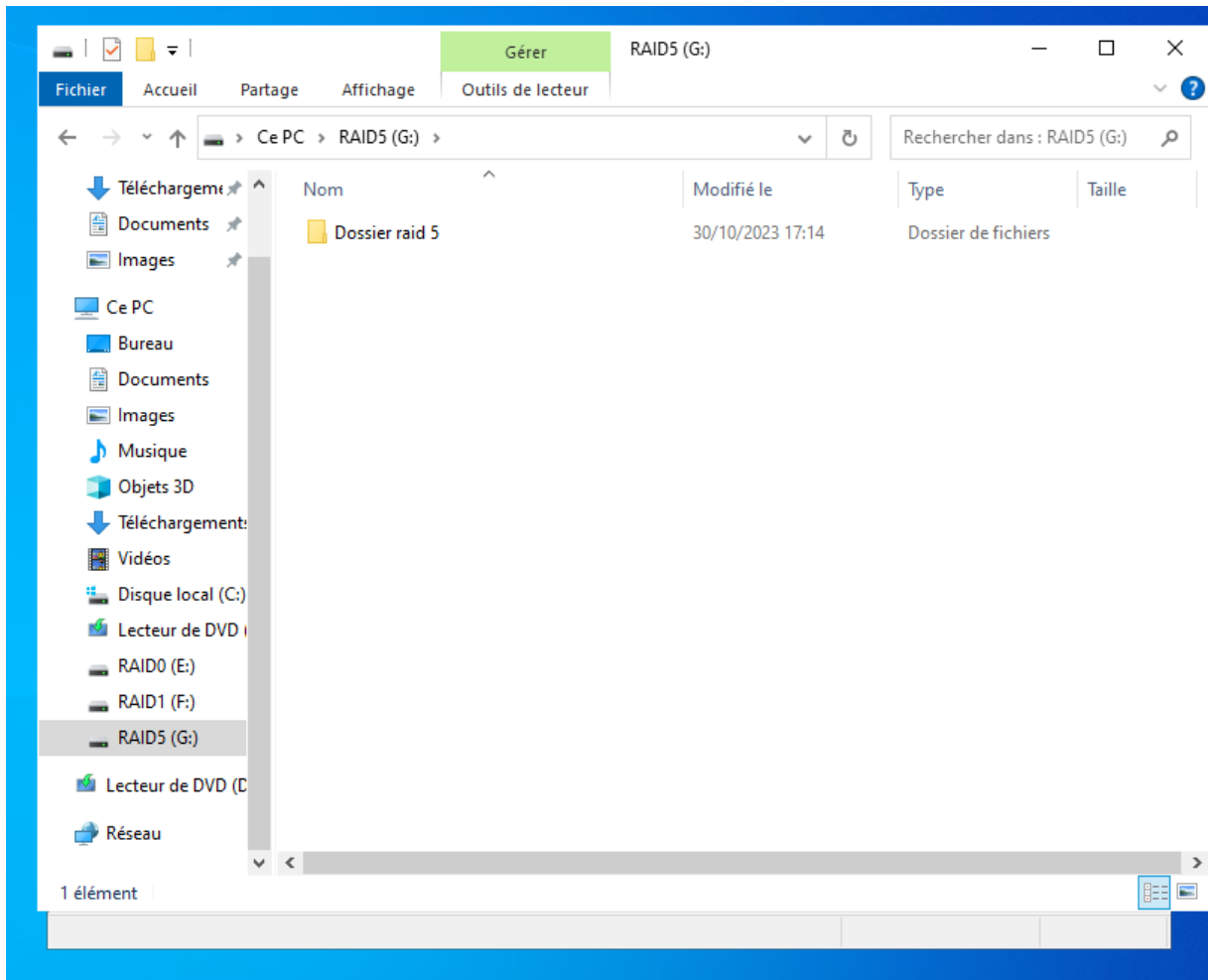
Ont créé un dossier dans le RAID 0



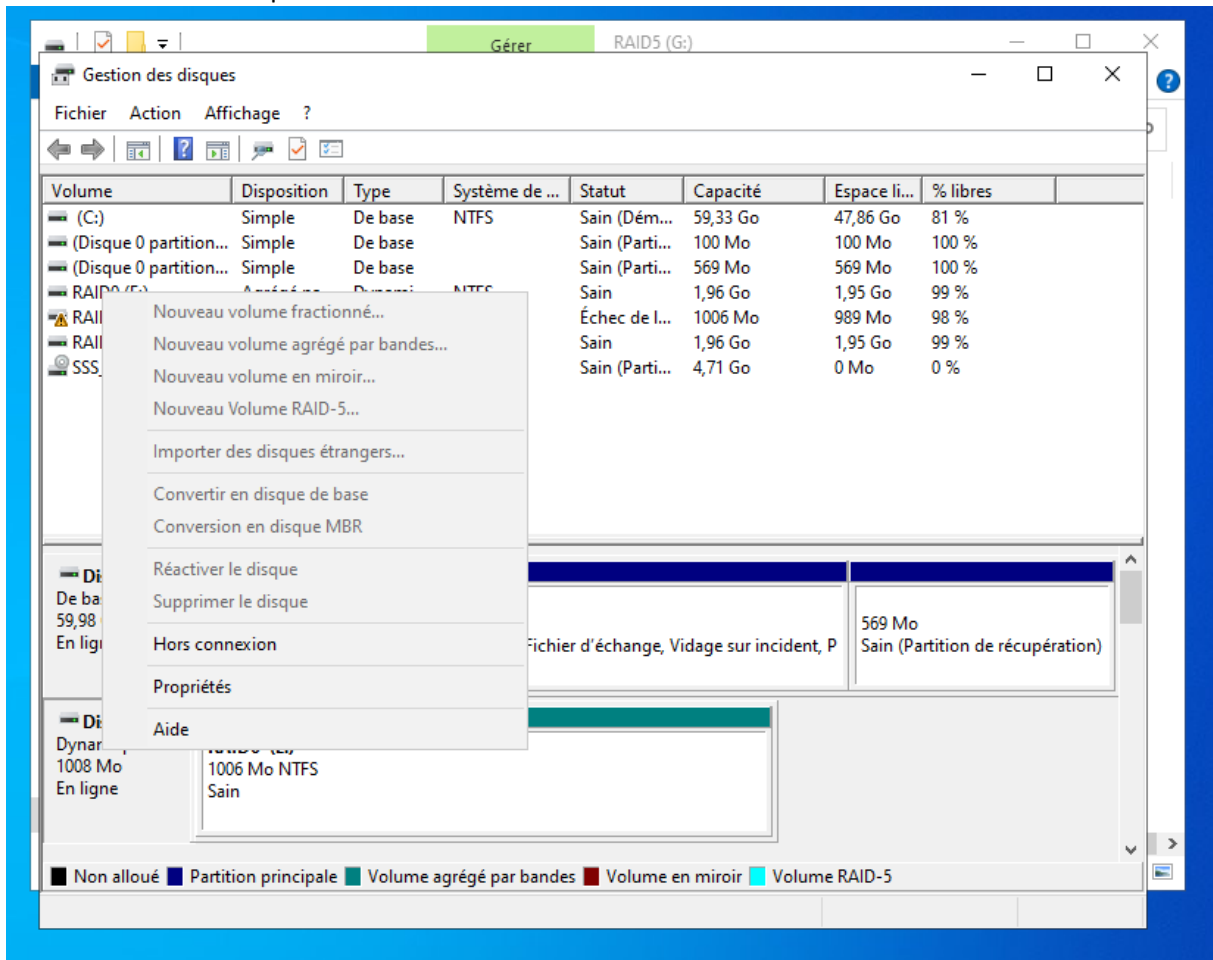
Ont créé un dossier dans le RAID 1



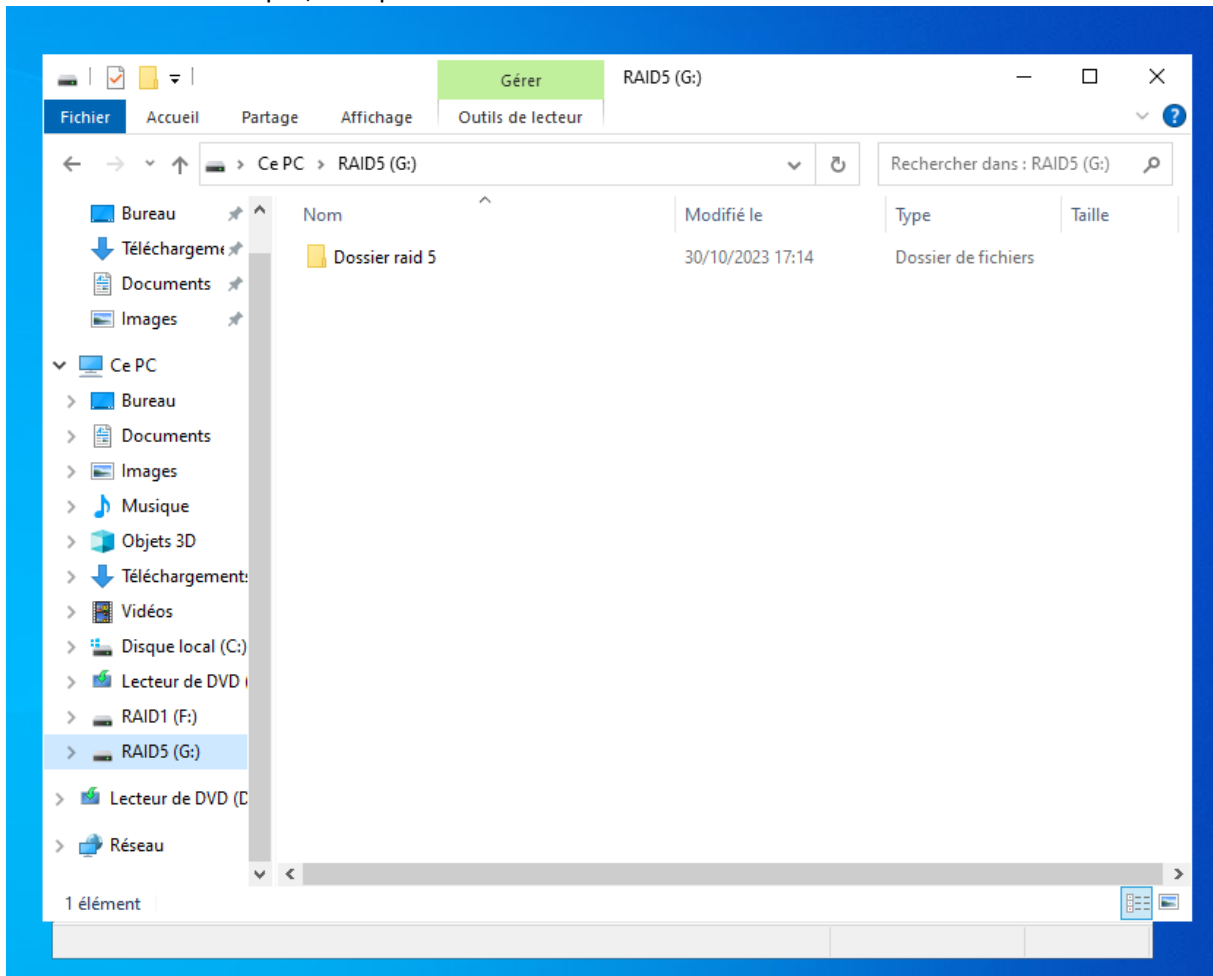
Ont créé un dossier dans le RAID 5



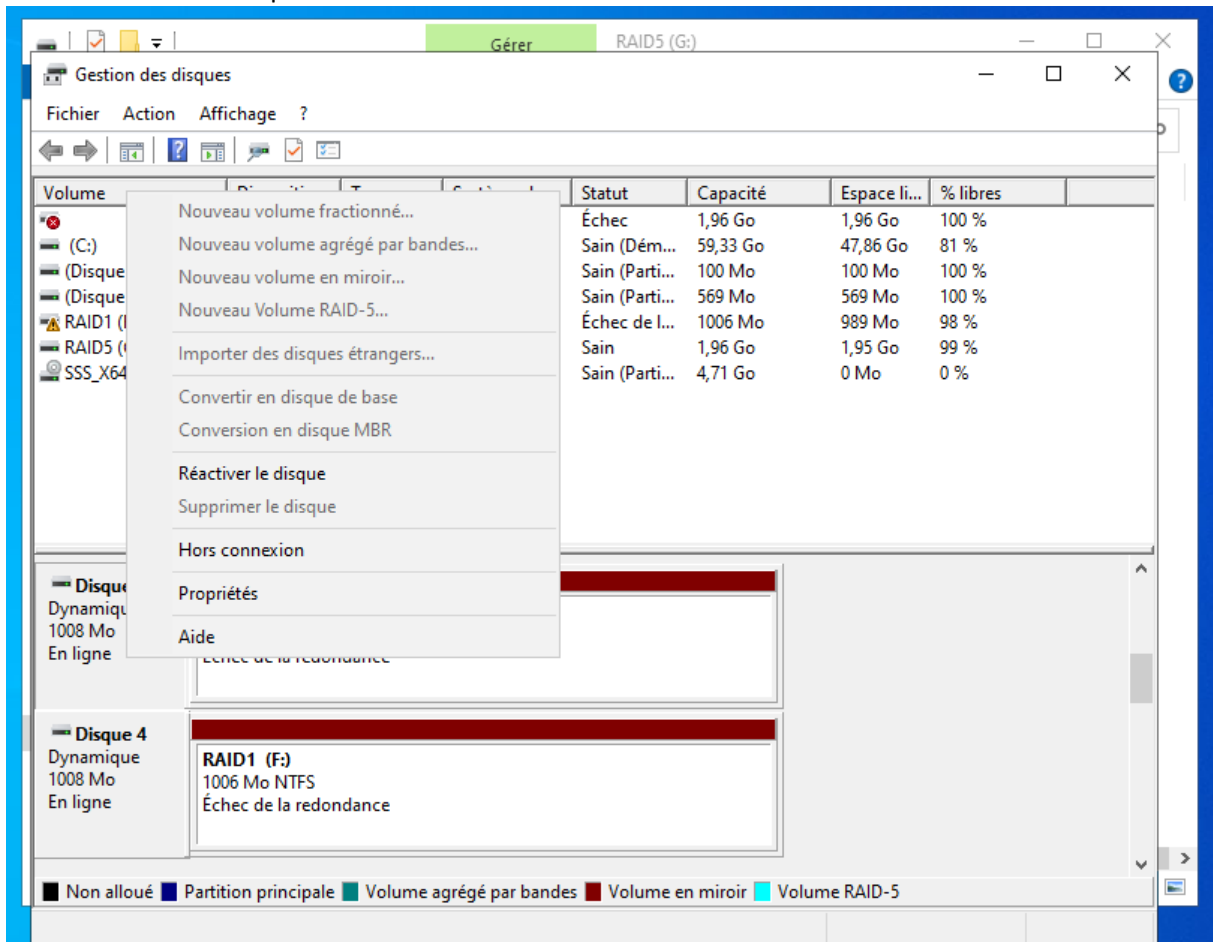
Si on désactive un disque du raid 0



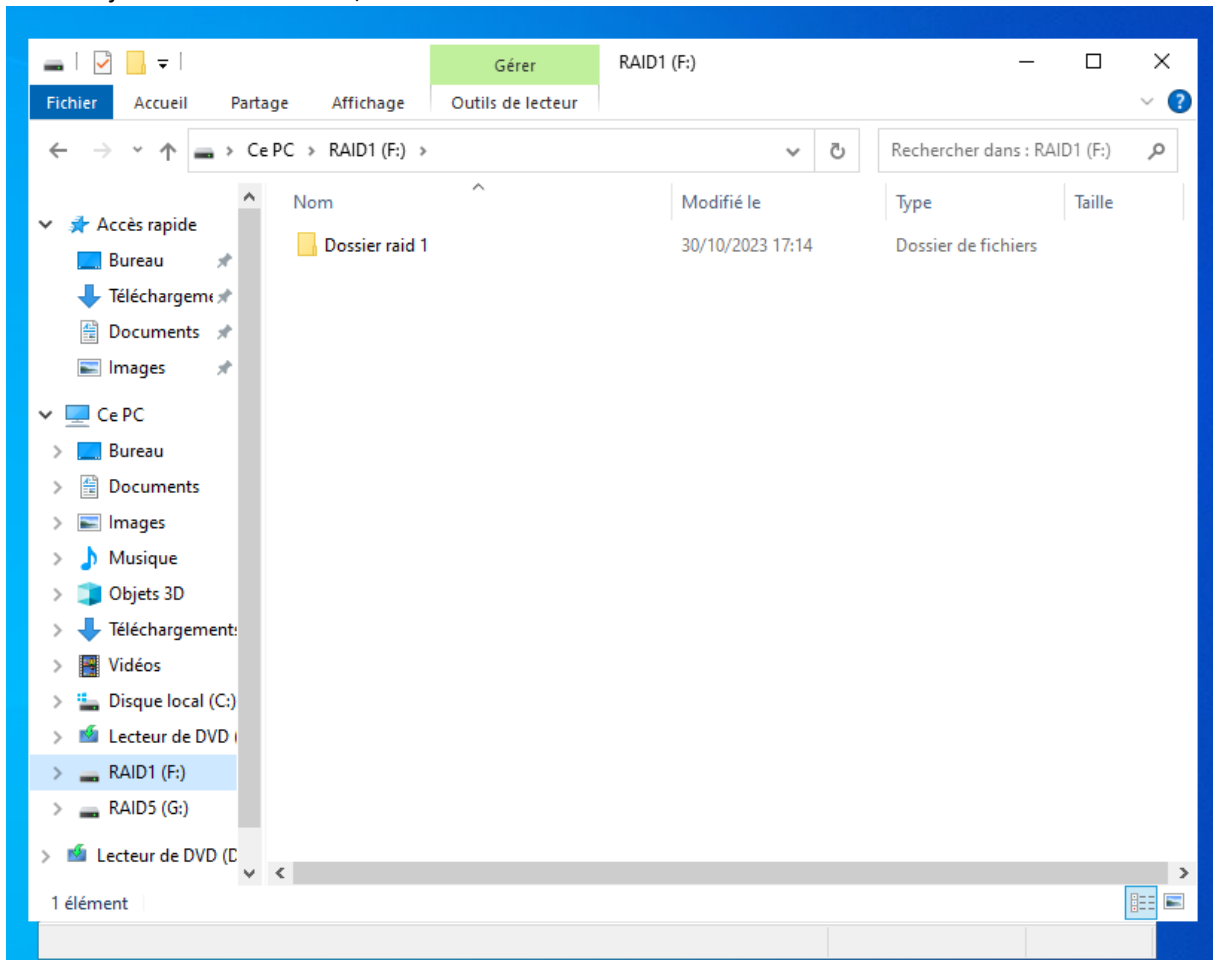
Le raid ne fonctionne pas, on a plus accès aux fichiers



Si on désactive un disque du raid 1



On a toujours accès au fichier, le raid marche encore



Si on désactive un disque du raid 5

The screenshot shows the Windows Disk Management console. At the top, a tab labeled "Gérer RAID1 (F:)" is visible. The main window title is "Gestion des disques". A context menu is open over a RAID 5 volume, listing various actions such as "Nouveau volume fractionné...", "Nouveau volume agrégé par bandes...", "Importer des disques étrangers...", "Convertir en disque de base", "Conversion en disque MBR", "Réactiver le disque", "Supprimer le disque", "Hors connexion", "Propriétés", and "Aide".

Volume de ...	Statut	Capacité	Espace li...	% libres
	Échec	1,96 Go	1,96 Go	100 %
	Sain (Dém...	59,33 Go	47,86 Go	81 %
	Sain (Parti...	100 Mo	100 Mo	100 %
	Sain (Parti...	569 Mo	569 Mo	100 %
	Échec de l...	1006 Mo	989 Mo	98 %
	Sain	1,96 Go	1,95 Go	99 %
	Sain (Parti...	4,71 Go	0 Mo	0 %

Below the table, the "Disque 6" section shows "Dynamique 1008 Mo En ligne". Underneath, the "RAID5 (G:)" volume is listed with "1006 Mo NTFS" and "Sain".

At the bottom, a legend identifies the volume types: Non alloué (black), Partition principale (blue), Volume agrégé par bandes (green), Volume en miroir (red), and Volume RAID-5 (cyan).

On a toujours accès au fichier

Z

